

Bolagsstyrningsrapport för 2022

Denna bolagsstyrningsrapport är upprättad i enlighet med ÅRL och Svensk kod för bolagsstyrning.

Bolagsstyrning inom Almi

Bolagsstyrning inom Almi syftar till att säkerställa att bolaget på bästa sätt hanterar sin verksamhet, utför sitt uppdrag väl och därmed skapar långsiktigt värde för ägare, kunder och övriga intressenter. Ansvaret för styrning, ledning och kontroll fördelas mellan ägare, styrelse och verkställande direktör. Almi bedriver sin verksamhet i koncernform. Bolagsstyrningen handlar därför också om att säkerställa styrningen av verksamheten i dotterbolagen. Kommentarer i bolagsstyrningsrapporten avser moderbolaget Almi AB om inte annat särskilt anges.

Avvikelse från Svensk kod för bolagsstyrning

Svensk kod för bolagsstyrning (Koden) kompletterar statens ägarpolicy i frågor som rör samspelet mellan ägare, styrelse och företagsledning. Dessutom anger Koden riktlinjer för bolagens

rapportering. I vissa frågor har regeringen funnit skäl att avvika från Koden enligt principen "följa eller förklara". Avvikelse från Koden presenteras i tabellen nedan.

Avvikelse från Ägarpolicy

Av regeringens ägarpolicy framgår att styrelsen i bolagsstyrningsrapporten ska beskriva hur principerna har tillämpats under det senaste räkenskapsåret.

Ägarpolicyen föreskriver att bolag med statligt ägande ska rapportera i enlighet med kraven i lagstiftning, Koden och IFRS med samma transparens och tydlighet som publika aktiebolag vars aktier är upptagna till handel på en reglerad marknad i Sverige.

Almi AB tillämnar sedan 1 januari 2014 Bokföringsnämndens allmänna råd BFNAR 2012:1 Årsredovisning och koncernredovisning ("K3"). Styrelsen fattade under 2021 beslut att byta redovisningsstandard från BFN 2012:1 och K3 till IFRS. Övergångsdatum är fastställt till 1 januari 2025. Under 2022 har ett IFRS-program initierats som förväntas pågå till och med 2025. Det som främst kommer att påverka redovisningen bedöms vara övergången till en framåtriktad bedömningsmodell för kreditförluster samt värdering av portföljbolag till verkligt värde.

Det framgår vidare av ägarpolicyen att bolagets rapportering ska inkludera risker och riskhantering, möjligheter och hot samt känslighetsanalys som beskriver bolagets huvudsakliga finansiella risker. Almi redogör för risker och riskhantering och har under verksamhetsåret därutöver genomfört en kartläggning av verksamhetens klimatrelaterade finansiella risker och möjligheter men då Almi inte tillämnar IFRS är känslighetsanalysen avseende bolagets finansiella risker ännu inte fullt utvecklad.

Utgångspunkter för bolagsstyrningen

Det övergripande ramverket för styrningen av Almi utgörs av:

- lagar och författningar
- budgetproposition och anslag
- bolagsordning
- ägaranvisning för Almi
- uppdragsmål, ekonomiska mål, strategiska mål för ett hållbart värdeskapande samt övriga verksamhetsmål
- statens ägarpolicy och principer för bolag med statligt ägande 2020 (ägarpolicyen) och därmed i tillämpliga delar svensk kod för bolagsstyrning (Koden) innefattande principer för bolagsstyrning i bolag med statligt ägande, principer för ersättning och andra anställningsvillkor för ledande befattningshavare i bolag med statligt ägande samt principer för extern rapportering i bolag med statligt ägande
- styrelsens arbetsordning, instruktion för verkställande direktören inklusive instruktion för den ekonomiska rapporteringen samt arbetsordningar för revisionsutskottet, riskutskottet och ersättningsutskottet
- policyer, instruktioner och riktlinjer, inkluderande uppförandekoden, inom ramen för det koncerngemensamma ledningssystemet
- verksamhetsplan och budget
- därutöver gentemot dotterbolagen
 - samverkansavtal med regionala medägare
 - driftsanslag och ägaranvisningar till regionala dotterbolag
 - ägaranvisning till Almi Invest
 - kommissionsavtal avseende låneverksamheten
 - ägaranvisning från Almi Invest till respektive fondbolag
 - finansieringsavtal mellan respektive fondbolag och Tillväxtverket.

Almis avvikelser från Koden

Kodens regel	Avsteg från Koden	Förklaring
1.1 Publicering av information om aktieägares initiativrätt	Följs ej	I statligt helägda bolag saknas skäl att följa denna kodregel
2.1 – 2.7 Valberedning och val av styrelse och revisorer	Följs ej	Ersätts av ägarens nomineringsprocess enligt Statens ägarpolicy
4.4 – 4.5 Styrelseledamöts oberoende	Följs ej	Skäl saknas för redovisning i aktiebolag med endast en ägare
10.2 Uppgifter om styrelseledamöters oberoende i bolagsstyrningsrapporten	Följs ej	Skäl saknas för redovisning i aktiebolag med endast en ägare

Registrering hos Finansinspektionen

Moderbolaget och 25 koncernbolag är registrerade hos Finansinspektionen (FI) så som verksamhetsutövare enligt lagen (1996:1006) om valutaväxling och annan finansiell verksamhet. Det innebär att registrerade bolag står under FI:s tillsyn av efterlevnad av lagen (2017:630) om penningtvätt och finansiering av terrorism samt FI:s föreskrifter (FFFS 2017:11) om åtgärder mot penningtvätt och finansiering av terrorism.

Som statligt ägt bolag är Almi under Riksrevisionens tillsyn vilket innebär att verksamheten kan revideras på uppdrag av Riksrevisionen.

Styrelsenominering

Styrelsenomineringsprocessen inom Regeringskansliet koordineras av departementet och sker i enlighet med Statens ägarpolicy. Kompetensbehovet analyseras utifrån bolagets verksamhet, situation och framtida utmaningar, styrelsens sammansättning samt genomförda styrelseutvärderingar. I Regeringskansliets arbete med styrelsenomineringsprocessen ingår dessutom en löpande egen utvärdering av styrelsen. Därefter fastställs eventuella rekryteringsbehov och rekryteringsarbetet inleds.

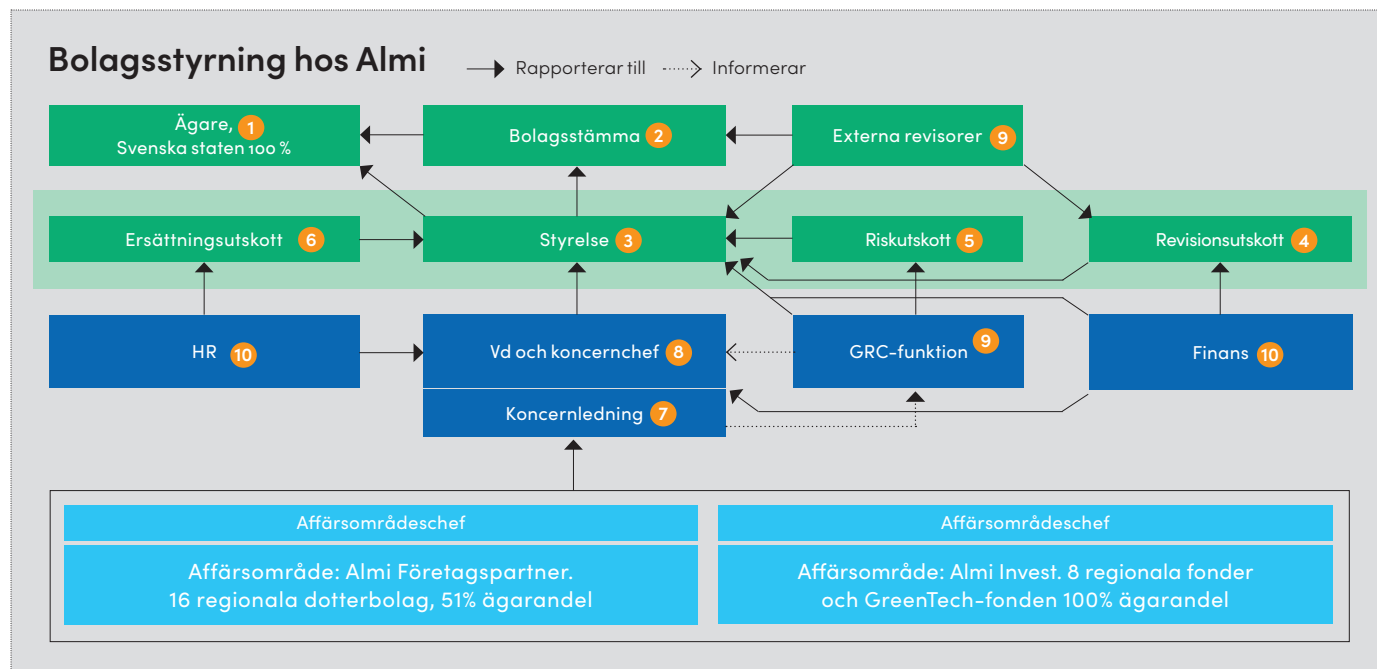
Utskottsnominering

Val av ledamöter i styrelseutskotten tillsätts baserat på bedömd kompetens utifrån utskottets specifika uppdrag. Ledamöter till utskotten beslutas vid konstituerande styrelsemöte.

Ägaren 1

Almi AB är helägt av svenska staten. Ägandet förvaltas av Finansdepartementet genom Avdelningen för statligt ägande, med målet att den långsiktiga värdeutvecklingen blir den bästa möjliga och att det för Almi särskilt beslutade samhällsuppdraget utförs väl.

Ägaranvisningen fastställs av årsstämman och innehåller bland annat Almis särskilda uppdragsmål, hur finansiering av verksamheten sker samt kraven på affärsmässighet och effektivitet och redovisning av uppdragets genomförande.



Genom ägarpolicyen ställs krav på att statligt ägda bolag ska agera föredömligt inom hållbart företagande och i övrigt agera på ett sådant sätt att de åtnjuter offentligt förtroende. Internationella riktlinjer, Agenda 2030 och de globala målen för en hållbar utveckling är vägledande i hållbarhetsarbetet.

Särskild vikt läggs på frågor rörande arbetsmiljö och goda och anständiga arbetsvillkor, jämställdhet och mångfald, mänskliga rättigheter, klimatrelaterade finansiella risker och möjligheter, god affärsetik och aktivt antikorrupsionsarbete, ansvarsfullt agerande inom skatteområdet samt på att förhindra missbruk av särställningen som statligt ägt bolag.

Almis uppdrag och mål

Enligt bolagsordning ska Almi verka för hållbar tillväxt genom rådgivning och finansiering. Verksamheten ska bidra till ett jämställt företagande och i huvudsak riktas mot företag med

lönsamhets- och tillväxtpotential. Verksamheten ska utgöra ett komplement till den privata marknaden. Särskilt fokus ska ägnas åt företagare och företag i tidiga skeden i termer av livscykel eller expansionsfaser samt kvinnor och personer med utländsk bakgrund.

Ägaren genom departementet har under året inlett en process för översyn av uppdragsmålen. Arbetet bedrivs i projektform tillsammans med representanter från styrelsen och bolagets ledning.

Bolagsstämman 2

Bolagsstämman är bolagets högsta beslutande organ. Årsstämma avseende verksamhetsåret 2021 hölls den 29 april 2022. Ägaren företrädde av Olle Fredriksson.

Vid bolagsstämma har riksdagsledamot rätt att närvara. Årsstämman var även öppen för allmänheten

Utöver sedvanliga beslutspunkter beslutade årsstämman om regeringens principer för bolagsstyrning i bolag med statligt ägande och riktlinjer för ersättning till ledande befattningshavare. Protokollet från årsstämman hålls tillgängligt på bolagets webbsida.

Styrelsen 3

Styrelsens sammansättning

Enligt bolagsordningen ska Almis styrelse bestå av lägst sex och högst tio ledamöter utan suppleanter. Almis stämموvalda styrelseledamöter nomineras av regeringen. Regeringen har även förordnat en av ledamöterna att vara styrelseordförande.

Vid årsstämman i april 2022 beslutades att antalet styrelseledamöter skulle uppgå till nio. Pia Sandvik, Ulrika Geeraedts, Emad Zand, Petter Arneback Hjulström, Jan Sinclair och Hanna Lagercrantz omvaldes som styrelseledamöter. Omval skedde av Monica Caneman som styrelseordförande. Nyval skedde av Marie Osberg och Tomas Therén som styrelseledamot. Av styrelsens nio stämموvalda ledamöter är fem kvinnor. Under året har Ulrika Geeraedts avsagt sig sitt uppdrag som styrelseledamot.

Vid årsstämman noterades också att Unionen som arbetstagarrepresentanter anmält Matilda Lembke och Sebastian Van Den Bergen och som suppleanter för dessa Karl Grudén och Linda Elfving. För en närmare presentation av styrelsens ledamöter se sidorna 40-41.

Arvoden till styrelse och utskott

Vid årsstämman beslutades att arvoden till styrelsen ska utgå med 408 000 kronor till ordföranden samt 203 000 kronor till ledamot. Ersättningar till revisionsutskottet utgår med 50 000 kronor per år till ordföranden och 33 000 kronor per år till utskottets övriga ledamöter. Ersättningar till riskutskottet utgår med 45 000 kronor till ordföranden och 33 000 kronor till utskottets övriga ledamöter. Ersättningar till ersättningsutskottet utgår med 25 000 kronor per år till ordföranden och 20 000 kronor till utskottets övriga ledamöter. Arvode utgår inte till

ledamot som är anställd vid Regeringskansliet eller till arbetstagarrepresentanter.

Styrelsens ansvar och arbetsuppgifter

Styrelsen har det övergripande ansvaret för Almis organisation, förvaltning och rapportering. Styrelsen fastställer bolagets övergripande mål, strategier och verksamhetsplan, utvärderar god intern kontroll, riskhantering och ett adekvat hållbarhetsarbete. Styrelsen har inom sig inrättat tre utskott för hantering av styrelsearbetet när det gäller finansiell rapportering, riskhantering och ersättningsprinciper till ledande befattningshavare. Styrning och uppföljning av Almis hållbarhetsarbete hanteras av styrelsen i sin helhet. Styrelsens arbetsordning reglerar ansvarsfördelningen inom styrelsen, de uppgifter som åligger styrelsen, ordföranden och övriga ledamöter, formerna för styrelsearbetet och styrelsens sammankomster samt utskottsarbetet. Styrelsen har också utfärdat särskilda instruktioner för verkställande direktören och den finansiella rapporteringen samt arbetsordningar för revisionsutskottet, riskutskottet och ersättningsutskottet.

Styrelseordföranden organiserar och leder styrelsens arbete och ansvarar för att övriga ledamöter får erforderligt underlag för att fullgöra sina uppgifter samt att beslut fattas och verkställs effektivt. Styrelseordförande ansvarar också för dialogen med ägaren genom departementet och för löpande kontakt och avstämningar med vd.

Styrelsens arbete verksamhetsåret 2022

Styrelsemötena har en återkommande struktur med huvudpunkter enligt stående agenda kompletterat av en årlig agenda över periodiskt återkommande fördjupningsområden. Kvartalsvis erhåller styrelsen rapporter avseende uppföljning mot verksamhetens mål samt analys av bolagets resultat, ställning, likviditet och kassaflöde samt rapport från Särskilt utsedd befattningshavare.

Under 2022 har styrelsen sammanträtt vid 12 tillfällen.

Kompetensförsörjning av styrelse

Under verksamhetsåret har ingen specifik kompetenshöjande insats inom hållbarhetsområdet genomförts till bolagsstyrelsen i

Almi. Samtliga ledamöter i styrelsen uppmanas att ta del av det utbildningspaket som finns inom ramen för onboarding-programmet för styrelseledamöter, vilket bland annat omfattar ett antal hållbarhetsmoduler. Vidare har ledamöter i riskutskott och styrelsen informerats om aktuella regelverk inom hållbarhetsområdet som Almi omfattas av alternativt kommer att omfattas av.

Hantering av eventuella intressekonflikter inom styrelsen

Under verksamhetsåret har en genomlysning av hantering avseende intressekonflikter och jäv inom styrelsen genomförts där befintliga processer utvärderats och enskilda styrelseledamöter intervjuats. Utfallet påvisade en hög medvetenhet hos styrelseledamöterna om risker kopplat till intressekonflikter och jäv. Rutin för hantering som bygger på den enskilda ledamotens ansvar, har tagits fram och implementerats. Den innebär att ledamöter löpande ska rapportera till ordförande, vilka andra uppdrag som styrelseledamoten har, vid sidan om styrelseuppdraget i Almi. Vidare ska jäv på enskilda punkter anmälas i förväg, i det fall sådant föreligger. Vid varje enskilt sammanträde, i såväl styrelse som utskott, säkerställer ordförande att det inte föreligger intressekonflikt eller jäv avseende enskilda frågor på agendan. I det fall intressekonflikt eller jäv bedöms kunna föreligga medverkar inte berörd ledamot vid den punkten.

Utvärdering av styrelse och vd

Ordföranden säkerställer att styrelsens och vds arbete årligen utvärderas. Styrelseutvärderingen är framtagen av extern part och mäter områden såsom styrelsens och utskottets arbete, struktur, formalia, avvikelser, rapportering samt hållbarhet. Hållbarhetsområdet följs specifikt upp i utvärderingen och inkluderar mångfald, säkerställande av risker, säkerställande av att hållbarhetsmålen följs upp på ett relevant sätt samt att hållbarhetspolicyn implementeras så att hållbarhetsfrågorna är väl förankrade i hela organisationen.

Resultatet av styrelseutvärderingen ger grund för diskussioner utifrån ett långsiktigt perspektiv. Vidare ger utvärderingen underlag för styrelsen att bedriva styrelsearbetet mer effektivt,

framtidinriktat, affärsmässigt, legalt och etiskt.

Avrapportering avseende årets genomgång samt efterföljande diskussion genomfördes på styrelsemötet den 9 december.

Revisionsutskott 4

Styrelsen har inom sig inrättat ett revisionsutskott med uppgift att kvalitetssäkra bolagets finansiella rapportering. Syftet med utskottet är att underlätta och effektivisera styrelsens arbete, förstärka den interna kontrollen samt underlätta kommunikationen mellan styrelse och revisorer. Revisionsutskottet kommunicerar

regelbundet med Almi-koncernens CFO. Utskottets arbetsuppgifter omfattar bland annat beredning av styrelsens arbete med att kvalitetssäkra den finansiella och operationella rapporteringen, samt utvärdering av den löpande revisionsinsatsen.

Till ledamöter i revisionsutskottet utsågs vid konstituerande styrelsemöte den 29 april 2022 Marie Osberg (tillika utskottsordförande), Monica Caneman, Hanna Lagercrantz och Jan Sinclair. Utskottet har under verksamhetsåret sammanträtt vid 8 tillfällen.

Riskutskott 5

Styrelsen har inom sig inrättat ett riskutskott med uppgift att kvalitetssäkra bolagets riskkontroll och riskhantering. Syftet med utskottet är att underlätta och effektivisera styrelsens arbete avseende riskhantering samt förstärkning av den interna kontrollen. Riskutskottet kommunicerar regelbundet med Almi-koncernens Chief Risk Officer.

Riskutskottet ska vara beredande och bevakande åt styrelsen i deras ansvar att tillse att riskerna inom Almi-koncernens verksamhet är identifierade och dokumenterade och att risktagande mäts och kontrolleras enligt externa och interna krav. Riskutskottet ska därutöver utgöra ett forum för analys av, och fördjupad diskussion kring, Almi-koncernens risktagande bland annat gällande kredit-, likviditet- och affärsrisk, operativ risk, uppförandekod och regelefterlevnad, liksom tillhörande styrdokument och processer.

Till ledamöter i riskutskottet utsågs vid styrelsens sammanträde den 29 april 2022 Marie Osberg (tillika utskottsordförande), Monica Caneman, Hanna Lagercrantz och Jan Sinclair. Utskottet har under verksamhetsåret sammanträtt vid 8 tillfällen.

Ersättningsutskott 6

Styrelsen har inom sig inrättat ett ersättningsutskott med uppgift att bereda styrelsens beslut i frågor om ersättningsprinciper, ersättningar och andra anställningsvillkor för koncernledningen i Almi AB. I utskottets uppgifter ingår vidare att bereda förslag till dels Almi-koncernens policy för principer för ersättning till ledande befattningshavare i dotterföretagen, dels inriktningsbeslut på årsstämma i dotterföretag om riktlinjer för ersättning till ledande befattningshavare i dotterföretag.

Ersättningsprinciperna för ledande befattningshavare inom Almi, har ingen koppling till uppfyllnad av hållbarhetsrelaterade mål i verksamheten.

Utskottet ska följa och utvärdera tillämpningen av riktlinjer och principer samt gällande ersättningsnivåer, både i moderbolaget och i Almi-koncernens samtliga dotterföretag.

Exempel på styrelsens fokus/arbete under 2022

Under året har särskild uppmärksamhet ägnats

- Styrelsens har löpande behandlat Almis hållbarhetsarbete vilket inkluderar utvecklingen av nya tjänster inom både kredit- och affärsutvecklingsområdet. Särskilt fokus har lagts på Framtidsdialog och hållbarhetsworkshop som har gjorts till obligatorisk för kunder och portföljföretag. Vidare har fokus varit på att möta ökade rapporteringskrav inom hållbarhetsområdet.
- Styrelsen har under året utvärderat bolagets system för intern kontroll samt regelefterlevnad.
- Styrelsen beslutade under året att ändra företagsnamnet till Almi AB (Almi Företagspartner AB).
- Styrelsen har behandlat och utrett frågan kring hanteringen av den sekretess som gäller för Almis verksamhet, vilken följer av lag (1994:77) om beslutanderätt för regionala utvecklingsbolag.
- Almis förberedelser inför Tillväxtverkets upphandling av nya riskkapitalfonder har varit föremål för behandling i styrelsen. Styrelsen har därmed beslutat om förberedelser inför etablering av ny generation riskkapitalfonder (Fond 3) inom riskkapitalverksamheten.
- Det förändrade säkerhetsläget i Europa i kombination med den makroekonomiska situationen, har föranlett löpande diskussion och behandling avseende påverkan på verksamheten. Riskkartläggning har således genomförts med syfte att identifiera operativa och finansiella risker.
- Styrelsen har utvärderat hur den ekonomiska utvecklingen påverkar olika branscher utifrån Almis kunder och portföljföretag varpå beslut fattades om en utökad kreditreservering för att adressera osäkerheten kopplad till framtida kreditförluster.
- Styrelsen har behandlat utfallet av koncernens årliga medarbetarundersökning under 2022 som med hög svarsfrekvens visat på fortsatt hög indexnivå avseende ledarskap, engagemang och teameffektivitet.
- Styrelsen har behandlat fråga om koncernövergripande process för successionsplanering med syfte att stärka den strategiska kompetensförsörjningen av nyckelroller inom koncernen.
- Styrelsen har fortsatt fokus på utvecklingen av bolagets system för intern styrning och kontroll. Mognadsgraden avseende den interna kontrollen i nom koncerners väsentliga processer har stärkts vilket är ett resultat av arbete med att tydliga styrande dokument, kartläggning och översyn av processer samt införande av systematisk uppföljning inom specifika områden.
- Styrelsen har beslutat att fastställa en koncernövergripande strategi som omfattar perioden 2023–2027 med treårsmål för perioden 2023–2025.
- Styrelsen har fastställt ny målstruktur innefattande strategiska mål för ett hållbart värdeskapande, uppdragsmål baserade på ägaranvisningen, ekonomiska och operativa mål. Den nya målstrukturen gäller från och med 1 januari 2023.
- Styrelsen har beslutat om bolagets budget och verksamhetsplan samt riskkarta med prioriterade fokusrisker och tillhörande handlingsplaner.
- Styrelsen har beslutat att godkänna att garantiavtal tecknas med Europeiska Investeringsfonden avseende riskavtäckning inom ramen för Invest EU-fonden.

Ersättningsutskottet kommunicerar till vd alternativt HR- och kommunikationsdirektören vid behov.

Till ledamöter i ersättningsutskottet utsågs vid konstituerande styrelsemöte den 29 april 2022 Monica Caneman (tillika utskottsordförande), Emad Zand och Pia Sandvik. Utskottet har under verksamhetsåret sammanträtt vid tre tillfällen.

Närvaro

Närvaron vid styrelsens och utskottens sammanträden under året framgår av tabellen nedan.

Riktlinjer för ersättning till ledande befattningshavare

Almis riktlinjer för ersättning till ledande befattningshavare överensstämmer med regeringens principer för ersättning och andra anställningsvillkor för ledande befattningshavare i bolag med statligt ägande (beslutade av regeringen den 27 februari 2020). Kriterierna är också vägledande för ersättningen till övriga anställda. De riktlinjer som fastställdes av årsstämman i april 2022 finns tillgängliga på Almis webbplats som bilaga till protokollet från aktuell årsstämma.

Med ledande befattningshavare avses utöver verkställande direktören dessutom chefer som ingår i koncernledningen och är direkt underställda den verkställande direktören. Löner och ersättningar finns närmare beskrivet i not 7.

Styrelsen utvärderade bolagets tillämpning av riktlinjerna för ersättning till ledande befattningshavare 2020 inför årsstämman 2022. Av utvärderingen framgick att anställningsvillkor, ersättningsstrukturer och ersättningsnivåer för ledande befattningshavare i Almi AB enligt styrelsens bedömning följde de av årsstämman beslutade gällande riktlinjerna.

Ersättningsprinciperna tillämpas i Almis dotterföretag och implementeras genom Almi-koncernens ledningssystem.

Hållbarhetsstyrning

Styrelsen är ytterst ansvarig för genomförandet av Almis uppdrag enligt ägaranvisningen. I detta innefattas att fatta beslut om Almis strategiska mål för hållbart värdeskapande, målnivåer i målstrukturen samt uppföljning av utfall och effekter. Utifrån

genomförd intressent- och väsentlighetsanalys, tillsammans med genomförda hållbarhetsanalyser från departementet, har de strategiska målen arbetats fram och konkretiserats i en hållbarhetspolicy som tas minst årligen av styrelsen.

Vd i Almi AB har det övergripande ansvaret för Almis hållbarhetsarbete på uppdrag av styrelsen. Vd och ledning beslutar om organisation och genomförandet av hållbarhetsarbetet vilket omhändertas i verksamhetsplanen. Det operativa arbetet är delegerat till hållbarhetschefen som ansvarar för att vidareutveckla och samordna koncernens hållbarhetsarbete. Arbetet sker i nära dialog med verksamhetsansvariga i koncernen.

Styrelsen delges kvartalsvis rapportering hänförligt till de specifika hållbarhetsrelaterade aktiviteter som har fastställts

i verksamhetsplanen samt uppföljning av specifika måttal kopplat till hållbarhet, exempelvis antal och andel gröna lån. Denna rapportering sker företrädesvis av hållbarhetschef och verksamhetsansvariga.

Styrelsen utvärderar återkommande Almis hållbarhetsarbete, vilket inkluderar beslut om bolagets affärsstrategi och strategiska mål för hållbart värdeskapande.

Vidare sker en förankring av hållbarhetsrapporteringen till styrelsen, vilken inkluderar intressent- och väsentlighetsanalys samt vilket arbete som har åstadkommit hänförligt till Almis väsentliga hållbarhetsområden. Granskning och godkännande av Almis hållbarhetsrapportering görs årligen av styrelsen.

Styrelseledamot	Befattning	Styrelse		Revisionsutskott		Riskutskott		Ersättningsutskott	
		Invald/ utsedd	Närvaro	Utsedd	Närvaro	Utsedd	Närvaro	Utsedd	Närvaro
Petter Arneback	Styrelseledamot	2021	11/12						
Monica Caneman	Styrelseordförande	2019	12/12	2020	7/8	2020	7/8	2019	3/3
Ulrika Geeraedts, avgick 15 augusti	Styrelseledamot	2018	7/7						
Jacob Dalborg, avgick 29 april	Styrelseledamot	2019	3/3	2020	3/3	2020	-		
Hanna Lagercrantz, avgick Ersättningsutskott vid konstituerande sammanträde 2022	Styrelseledamot	2018	12/12	2018	8/8	2020	8/8	2017	1/1
Matilda Lembke	Arbetsstagarrepresentant	2019	11/12						
Emil Nordlander, avgick 29 april	Arbetsstagarrepresentant	2018	3/3						
Marie Osberg, invald 29 april Invald Revisions- och Riskutskott vid konstituerande sammanträde 2022	Styrelseledamot	2022	9/9	2022	5/5	2022	5/5		
Pia Sandvik	Styrelseledamot	2017	11/12					2017	3/3
Jan Sinclair, invald Revisionsutskott vid konstituerande sammanträde 2022	Styrelseledamot	2020	12/12	2022	5/5	2020	8/8		
Anna Söderblom, avgick 29 april	Styrelseledamot	2014	3/3	2014	3/3	2020	3/3		
Tomas Therén, invald 29 april	Styrelseledamot	2022	8/9						
Sebastian van den Bergen, utsedd 29 april	Arbetsstagarrepresentant	2022	9/9						
Emad Zand, invald Ersättningsutskott vid konstituerande sammanträde 2022	Styrelseledamot	2019	10/12						2/2

Almis organisation och ledning

Verkställande direktör och koncernchef ⁸

Britta Burreau är verkställande direktör i moderbolaget och koncernchef i Almi-koncernen.

Almi-koncernen

Verkställande direktören och koncernchefen organiserar moderbolagets ledning och verksamhet för att uppnå ändamålsenlig styrning och kontroll. Styrningen av koncernen sker i två dimensioner, å ena sidan genom koncernövergripande funktioner och processer samt affärsområdesledning, å andra sidan genom affärsområdesledning av koncernens dotterbolag i vilka den operativa verksamheten bedrivs. För en beskrivning av Almi-koncernen se sidorna 3-18.

Ägarstyrning inom koncernen

Almi-koncernens verksamhet bedrivs till övervägande del genom dotterbolagen och styrningen av dessa är väsentlig för att Almis uppdrag ska kunna utföras på bästa sätt och i enlighet med ägaransvisningen.

Samverkansavtal och löpande samråd med regionala medägare är basen i ägarstyrningen av de sexton regionala dotterbolagen som ägs till 51 procent av Almi AB. Ägarnas gemensamma ägaransvisningar till dotterbolagen omfattar bland annat riktlinjer för dotterbolagens verksamhet och målstruktur. Moderbolagets styrning sker också genom valberedningsarbete och nominering av ledamöter till styrelserna i enlighet med samverkansavtal.

Styrningen av underkoncernen Almi Invest sker på liknande sätt med ägaranvisningar och styrelsrepresentation. Därutöver sker visst samråd med finansörerna till de riskkapitalfonder som förvaltas av Almi Invest. Valberedning för Almi Invest AB utses vid behov av moderbolagets styrelse. Almi Invest AB nominerar styrelseordförande i majoriteten av de regionala fondbolagen.

Ledningssystem

Styrelsen i Almi AB har beslutat om ett koncerngemensamt ledningssystem för företagsstyrning. Styrelsen i varje Almi-bolag

har antagit Almi-koncernens vid var tid gällande ledningssystem inklusive styrande dokument, inriktningen för att utveckla ledningssystemet och processen för säkerställande. Styrelsen i varje Almi-bolag ansvarar för att fastställa för verksamheten relevanta policydokument och att årligen utvärdera dessa och tillhörande processer för uppföljning och regelefterlevnad. Almi-koncernens ledningssystem syftar därmed till att säkerställa att verksamheten styr mot fastställda mål och uppdrag samt i enlighet med gällande lagar och regler.

Koncernledningen ^{7 8 10}

Koncernen har en ledning som består av sju personer inklusive vd och vice vd och omfattar såväl koncernövergripande funktioner som affärsområden. Koncernledningen sammanträder varannan vecka och är ett informations- och beslutsforum för bolagsgemensamma och strategiska frågor. Koncernledningen presenteras på sidan 42.

Verksamheten följs upp såväl finansiellt som operativt genom kvartalsvisa ledningsrapporter samt övrig löpande finansiell rapportering.

Vid sammanträdet den 29 april 2022 fastställde Almis styrelse koncernövergripande policyer inom följande områden:

- policy för affärsverksamheten
- policy för anti-korruption och motverkan av ekonomisk brottslighet
- policy för arbetsmiljö och allas lika rättigheter och möjligheter
- policy för att motverka penningtvätt och finansiering av terrorism
- policy för förmånsbil
- policy för hållbart företagande
- policy för information och-cybersäkerhet
- policy för kapitalplacering
- policy för kommunikation
- policy för kreditverksamheten
- policy för riktlinjer för ersättning till ledande befattningshavare
- policy för riskhantering och regelefterlevnad
- policy för riskkapitalverksamheten
- policy för skatt
- Policy för upphandling

Styrning, riskhantering och regelefterlevnad

Styrelsen har det yttersta ansvaret att styra och följa upp riskexponering och riskhantering samt tillse att det finns en tillfredsställande intern kontroll. Styrelsen ansvarar också för den koncernövergripande processen för riskhantering och regelefterlevnad och har fastställt en riskstrategi och en riskpolicy för samtliga bolag inom Almi-koncernen.

Funktion för styrning, riskhantering och regelefterlevnad ⁹

Den övergripande funktionen för Governance, Risk & Compliance (GRC) består av de tre funktionerna; Compliance, Riskkontroll och Internkontroll vilka utgör kontrollfunktioner i andra försvarslinjen. En funktion som integrerar och samverkar för att ge styrelse, ledning och riskutskott en samlad och enhetlig bild av aktuella risker, risknivåer, styrning och regelefterlevnad i hela koncernen. Funktionerna för Riskkontroll, Internkontroll och Compliance är organisatoriskt placerade så att den objektiva rapporteringen inte ska riskeras. För att kunna anses vara oberoende ska medarbetare i funktionen inte utföra några löpande uppgifter som ingår i den verksamhet som ska följas upp. Funktionen ska bedriva arbetet samt rapportera objektivt och därmed fritt från påverkan från andra funktioner i organisationen.

Under verksamhetsåret 2022 har en särskild GRC-kommitté inrättats bestående av vd, Compliance Officer och Chief Risk Officer. Detta är en formalisering och en förstärkning av arbetet inom internkontroll och regelefterlevnad. I detta forum avses tid läggas på diskussion kring eventuella risker och regelefterlevnadsfrågor, hantering av potentiella intressekonflikter samt implementering av riskutskottets prioriteringar och strategiska mål för GRC-funktionen. GRC-kommittén sammanträder inför varje styrelsemöte som föregås av utskottsmöten. GRC-kommitténs arbete utvärderas regelbundet för att säkerställa Almis ambition om god kvalitet och kontroll, att området formaliseras och förstärks samt att förändringsarbetet inom området är tillfredsställande.

Compliance

Ansvar för Compliancefunktionen är Compliance Officer, som rapporterar till riskutskottet och styrelsen i Almi. Compliancefunktionen övervakar och kontrollerar att verksamheten bedrivs med god regelefterlevnad och i enlighet med Finansinspektionens krav för finansiella institut. Compliancefunktionen ska verka för att verksamheten följer lagar, förordningar, god sed eller standard samt interna regelverk inom dessa avgränsade områden. Funktionen har både en stödjande och kontrollerande roll i relation till verksamheten och arbetet bedrivs riskbaserat. Med regelefterlevnad avses efterlevnad av gällande lagar, förordningar, myndigheters föreskrifter, god sed och interna styrande regelverk som ska ge medarbetare stöd och vägledning.

Koncernens compliancefunktion är ett stöd för verksamheten och ansvarar för den andra försvarslinjens arbete med regelefterlevnad. Ansvaret är avgränsat till områden enligt nedan:

- Penningtvätt, anti-korruption och bedrägeri
- Insider/marknadsmissbruksförordningen
- Etik
- Sekretess (med undantag för Informationssäkerhet)
- Intressekonflikter och jäv inklusive Almis medarbetares eller närstående finansiella eller organisatoriska engagemang i företag
- Bisysslor
- Uppföljning av ledningssystemet
- Incidenter (misstanke om brott eller bristande regelefterlevnad)/ kundklagomål/visselblåsning
- Outsourcing
- Gåvor och mutor
- Statsstöd
- Tvister

Compliancefunktionen ger även råd och stöd till verksamheten och säkerställer att verksamheten hörsammar nya eller ändrade regler samt ansvarar för framtagande av utbildningar. Compliance officer informerar verksamheten om risker som har identifierats och kan uppkomma till följd av bristande regelefterlevnad. Compliance Officer är även utsedd till Centralt funktionsansvarig i AML och CTF-arbetet för de 26 bolag i koncernen som står under Finansinspektionens tillsyn gällande efterlevnad av penningtvättslagen och tillhörande föreskrifter från Finansinspek-

tionen. Rapportering av compliancerisker till riskutskottet görs av bolagets Chief Risk Officer som en del av rapporteringen för övriga risker inom koncernen. Utvärdering av bolagets regelefterlevnad görs årligen av Compliancefunktionen. Compliance Officer rapporterar den sammanvägda bedömningen till styrelsen.

Riskkontroll

Ansvarig för Riskkontrollfunktionen är Chief Risk Officer som rapporterar till riskutskottet och styrelsen i Almi.

Funktionen ansvarar för den oberoende riskkontrollen och utgör ett stöd för styrelsen, riskutskottet, vd, ledning och dotterbolag att fullgöra sitt ansvar för att bedriva verksamheten med god riskkontroll och i enlighet med koncernstyrelsens fastställda riskstrategi. Riskkontroll ansvarar för att koordinera och samordna koncernens väsentliga riskområden och vidare rapportera risker i Almi-koncernen till styrelsen för Almi. Vidare ansvarar Riskkontroll för att stötta vd och styrelser i koncernens dotterbolag för att säkerställa att riskarbetet utförs med kvalitet och enligt framtaget riskramverk. Riskhanteringen sker inom varje

affärsområde/stabsfunktion/avdelning under överseende av och kommunikation med Riskkontroll.

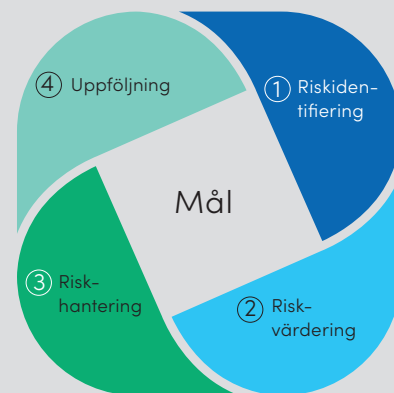
Ramverk för riskhantering

Risker definieras som osäkerhetsfaktorer som kan påverka Almis förmåga att nå målen. Almis riskhantering ger möjlighet att planera och genomföra aktiviteter för att hantera risker. Med riskhantering avses verksamhet som syftar till att på ett systematiskt sätt identifiera, analysera, värdera samt förebygga, mitigera eller acceptera risker enligt beslutad riskapitit. Riskhanteringsprocessen är ett kontinuerligt arbete där resurser, förankring och kvalitet är viktiga komponenter.

Internkontroll

Ansvarig för Internkontrollfunktionen är Chief Risk Officer och som rapporterar till riskutskott och styrelsen i Almi. Internkontrollfunktionen arbetar koncernövergripande och på uppdrag av riskutskottet. Huvuddelen av arbetet utgörs av granskning enligt granskningsplan beslutad av riskutskottet. Övriga områden som

Almis riskhanteringsprocess



1. Riskidentifiering

Riskidentifiering handlar om att identifiera risker som har väsentlig påverkan på Almis mål. Riskidentifieringen baseras på vad som har hänt och vad som kan hända.

2. Riskvärdering

Värdering av identifierade risker sker med avseende på riskens sannolikhet och påverkan på organisationens förmåga att uppnå sina mål. Syftet med riskvärderingen är att möjliggöra en effektiv prioritering av nyttjandet av organisationens resurser.

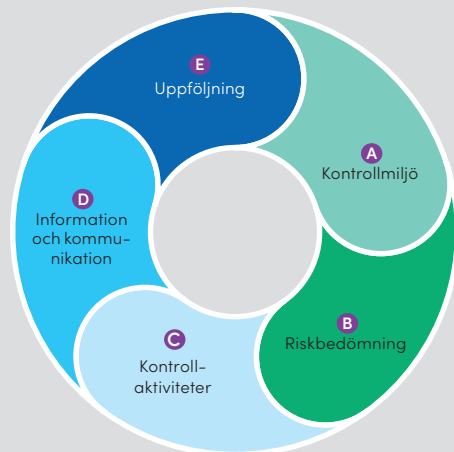
3. Riskhantering

Riskhantering handlar om att utvärdera åtgärd och prioritering. Det innebär att ta ställning till om identifierade risker ska accepteras eller begränsas samt besluta om eventuell åtgärd.

4. Uppföljning

Effekterna av vidtagna riskhanteringsåtgärder följs upp, utvärderas och rapporteras till bolagens styrelser. GRC samordnar och koordinerar koncernens risker samt rapporterar de risker som bedöms vara mest väsentliga till Riskutskott och styrelse kvartalsvis.

Ramverk för internkontroll



är föremål för granskning, kan ha identifierats av internkontrollfunktionen genom tidigare granskningar eller av verksamheten som uppmärksammat behov på specifika områden.

Internkontrollfunktionen ska bland annat övervaka att styrande dokument är ändamålsenliga och uppdateras årligen, att relevanta nyckelkontroller är definierade och implementerade i verksamheten samt att systematisk uppföljning genomförs med syfte att säkerställa att processen efterlevs så som den är utformad. Styrelsen har beslutat att utveckla och stärka internkontrollen i koncernens vid var tid väsentliga processer.

Internkontrollfunktionen arbetar kontinuerligt med att stötta verksamhetsansvariga i första försvarslinjen med att kartlägga processer, identifiera nyckelkontroller samt säkerställa systematisk uppföljning av processägare. Initiativet syftar till att stärka kvaliteten i koncernens kontrollmiljö genom att tydliggöra skiljelinjerna mellan första och andra försvarslinjen.

Internkontrollfunktionen ansvarar för att följa upp och granska den interna kontrollen i dessa processer och avrapportera utfallet av genomförd granskning till riskutskottet och styrelsen.

Finansstaben upprättar koncernredovisning och finansiell rapportering. Det finns dokumenterade rutiner för hanteringen av bolagets bokslut- och konsolideringsprocess. I arbetet finns ett flertal inbyggda kontrollaktiviteter i syfte att reducera risker för felaktig redovisning av balans- och resultatposter. Finansstaben identifierar och värderar kontinuerligt behovet av förbättringar för att säkerställa kvaliteten i den finansiella rapporteringen. Poster i balans- och resultaträkningen bedöms löpande och särskilt inför kvartals och årsbokslut. Finansstaben kan genom sin förståelse av processer och rutiner identifiera, analysera och besluta om åtgärd av eventuella fel i den finansiella rapporteringen.

Utvärdering av bolagets system för internkontroll görs årligen av Interkontrollfunktionen. Chief Risk Officer rapporterar den sammanvägda bedömningen till styrelsen. Utvärderingen visar vilken mognadsgrad på internkontroll som föreligger i respektive väsentlig process och synliggör därmed en mätbar förflyttning för att nå styrelsens mål.

Ramverk för internkontroll

Styrelsen ansvarar enligt aktiebolagslagen och Koden för att bolaget har en god intern kontroll och formaliserade rutiner som säkerställer att fastlagda principer för finansiell rapportering och intern kontroll efterlevs. Ansvaret innefattar även att bolagets finansiella rapportering är upprättad i enlighet med lag, tillämpliga redovisningsstandarder och övriga externa krav.

Den interna kontrollens övergripande syfte är att i rimlig grad säkerställa att koncernens operativa strategier och mål följs upp och att ägarnas uppdragsmål uppfylls. Den interna kontrollen ska vidare tillse att den externa finansiella rapporteringen med rimlig säkerhet är tillförlitlig upprättad och i överensstämmelse med god redovisningssed samt att tillämpliga lagar och regelverk följs samt att krav på statligt ägda bolag efterlevs.

Almis beskrivning av intern styrning och kontroll tar sin utgångspunkt i ramverket för intern styrning och kontroll utgivet av the Committee of the Sponsoring Organizations of the Treadway Commission (COSO).

Kontrollmiljö ^A

En organisation med tydliga beslutsvägar, befogenheter och ansvar som finns dokumenterat i styrande dokument är grunden för en god kontrollmiljö. Kontrollmiljön omfattar alla delar av organisationen inklusive utlagd verksamhet och ska vara en integrerad del av Almi-koncernens organisationsstruktur och beslutsprocesser.

Styrelsen har en skriftlig arbetsordning som klargör styrelsens ansvar och reglerar styrelsens arbetsfördelning. I arbetsordningen framgår även vilka frågor som ska förläggas styrelsen för beslut. Rollfördelning mellan styrelse och vd finns kommunicerad i styrelsens arbetsordning samt i vd-instruktion. Vd leder därutöver verksamheten utifrån aktiebolagslagen, svensk kod för bolagsstyrning och andra lagar och förordningar som gäller statligt ägda bolag med mera. Styrelsen följer upp att fastlagda principer för den finansiella rapporteringen och interna kontrollen efterlevs samt upprätthåller ändamålsenliga relationer med bolagets revisorer. Risk- och revisionsutskotten bereder frågor för beslut i styrelsen i syfte att upprätthålla en god kontrollmiljö. Styrelsen fastställer årligen styrande dokument samt verksamhetsplan och budget som ligger till grund för den interna kontrollmiljön. Instruktioner godkänns av vd och riktlinjer av verksamhetsansvarig. Internkontrollfunktion ansvarar för att utveckla och granska kontrollmiljön i koncernen. Värdegrund och uppförandekod förmedlar vilka principer som gäller för Almis medarbetare.

Riskbedömning och kontrollaktiviteter ^{B C}

En tydlig organisation och beslutsordning syftar till att skapa en god medvetenhet om risker hos medarbetarna och ett väl avvägt risktagande. Kontrollaktiviteter syftar till att upptäcka, korrigera och förebygga fel samt ineffektivitet. Avvikelse och förbättringsområden avrapporteras till ansvarig chef och ytterst ansvarig för det berörda bolaget. Under 2022 har flertalet insatser avseende testning och uppföljning av kontroller utförts gällande exempelvis kreditprocessen, processerna inom riskkapitalverksamheten, processen för transaktionsmonitorering samt cybersäkerhet.

Internkontrollfunktionen granskar årligen ersättningen till koncernens ledande befattningshavare med syfte att säkerställa att Almi uppfyller statens riktlinjer för ersättning till ledande befattningshavare.

Information och kommunikation D

Almi har etablerade informations- och kommunikationsvägar som syftar till fullständighet och riktighet i den finansiella rapporteringen och till att säkerställa att information sprids på ett strukturerat och ändamålsenligt sätt inom hela koncernen. Delårsrapporter och års- och hållbarhetsredovisningar publiceras på bolagets webbplats. Styrande dokument såsom policyer, instruktioner samt process- och rutinbeskrivningar kommuniceras via koncernens ledningssystem. Enligt Almi-koncernens code of conduct, förväntas varje medarbetare känna till och följa innehållet i styrande dokument.

Uppföljning E

Styrelsen följer löpande upp den finansiella rapporteringen såsom delårsrapporter och års- och hållbarhetsredovisning. Den ekonomiska utvecklingen i bolaget följs kvartalsvis upp mot budget på styrelsemöten. Vid större avvikelser från budget rapporterar verkställande direktören till styrelsen.

Styrelsen följer årligen upp efterlevnaden av fastställda policyer.

Chief Risk Officer ansvarar för avrapportering till riskutskottet enligt fastställd granskningsplan. Dessa rapporter beskriver observationer, rekommendationer och förbättringsområden i syfte att stärka och utveckla riskhanteringen och den interna kontrollen. Granskning av ersättningsriktlinjerna avrapporteras av internkontrollfunktionen till ersättningsutskottet.

Uppföljning av intern kontroll sker även inom ramen för den lagstadgade externa revisionen.

Internkontrollfunktionen följer regelbundet upp åtgärdsplaner som tagits fram efter såväl genomförd granskning av internkontrollfunktionen eller internrevision.

Internrevision

Styrelsen i Almi AB har valt att upphandla internrevisionstjänster från extern part för specifika områden som bedöms vara relevanta att granskas av en oberoende granskningsfunktion. Styrelsen bedömer genom riskutskottet årligen behovet av riktade internrevisionsgranskningar på utvalda riskområden i koncernen.

Under 2021 upphandlades leverantör för utförande av internrevisionstjänster. Revisionsbyrån PwC tilldelades i oktober 2021 uppdraget att utföra internrevision på Almi för en avtalsperiod om fyra år.

Under 2022 har riskkapitalverksamheten varit föremål för internrevisionsgranskning. Rekommendationer och iakttagelser från internrevisionsgranskningen har efter avrapportering till styrelsens riskutskott blivit föremål för interna handlingsplaner. Uppföljning av framtagna åtgärdsplan har gjorts under fjärde kvartalet och avrapporterats till riskutskottet.

Externrevision

Förslag till val av revisor i bolag med statligt ägande lämnas av styrelsen och tas fram av bolaget enligt de för Almi tillämpliga regler om upphandling och val av revisor som gäller för bolag vars aktier är upptagna till handel på en reglerad marknad enligt EU:s revisorsförordning. Almi tillämpar vidare lagen om offentlig upphandling avseende villkoren för uppdraget.

Revisionsbolag väljs vid årsstämma för en mandatperiod om ett år. Vid årsstämman 2022 beslutade ägaren att utse Deloitte AB (556271-5309) med auktoriserad revisor Henrik Nilsson som huvudansvarig, för en period om ett år intill utgången av nästa årsstämma.

Revisionsutskottet tar årligen del av revisorernas granskningsplan och tar löpande del av revisorernas iakttagelser. Bolagets revisorer deltar på revisionsutskottets sammanträden och har därutöver deltagit vid två sammanträden i styrelsen under 2022. Styrelsen träffar bolagets revisorer minst en gång per år utan närvaro av bolagets VD eller ledning. Styrelsen erhåller också sammanfattande revisionsrapporter.

Ersättning till revisorerna framgår av not 6.

Hantering av incidenter, kundklagomål och etiska frågeställningar

Almi har en ändamålsenlig process för att anmäla och hantera incidenter som uppkommer inom koncernen. Syftet är att kunna upptäcka, hantera och lära av oönskade händelser som inträffar. Det finns tre rapporteringskanaler beroende på incidentens karaktär samt en egen process för kundklagomål.

Incidentrapportering

Vid misstanke om eller upptäckt av en incident ska detta genast anmälas, detta gäller även i det fall incidenten redan är hanterad. Med incident avses en inträffad händelse som kan ha negativa konsekvenser för bolagets verksamhet, medarbetare, ägodelar, ägare, kunder och samarbetspartners eller relationer till dem. Incidenter ska rapporteras direkt när de identifieras/inträffar för att Almi bland annat ska kunna säkerställa att rapportering av allvarliga incidenter rörande personuppgiftshantering, vidare rapporteras till ansvarig myndighet inom 72 timmar. Almi har en framtagna process för riskvärdering, hantering och återställande aktiviteter kopplat till inträffade incidenter.

Mottagare av incidenter är GRC-funktionen som ansvarar för att följa upp att åtgärder vidtas, analyserar orsak till incidentens uppkomst och återrapporterar till styrelse och riskutskott. Styrelsen erhåller en rapport som inkluderar hantering av incidenter som bedöms ha hög/mycket hög påverkan. Till riskutskottet rapporteras en mer fullständig incidentrapportering. Under året har 50 incidenter rapporterats in, varav 18 avsett IT-relaterade incidenter inrapporterade av Almis systemleverantör.

Visselblåsarfunktionen

Syftet med visselblåsarfunktionen är att alla medarbetare ska kunna anmäla överträdelser utan rädsla för negativ behandling. Medarbetare såväl som extern person med koppling till Almi, ska kunna visselblåsa om det finns anledning att göra ansvariga inom Almi uppmärksam på att något inte står rätt till. Det kan exempelvis omfatta misstanke om brott eller att ledande befattningshavare har agerat på ett sätt som strider mot Almis

uppförandekod. Mottagare av visseblåsarärenden och uppföljning av dessa ärenden, ägs av Compliance officer och Chief risk officer. I denna process agerar Compliance officer och Chief risk officer oberoende från koncernledning och koncernstyrelse och har mandat att påbörja en eventuell utredning tillsammans med extern advokatfirma om det finns saklig grund för sådan utredning. Under året har 16 rapporter inkommit, varav 6 klassades som visseblåsningar.

Kränkande särbehandling eller trakasserier

Kränkande särbehandling är ett övergripande begrepp som innefattar alla sorters kränkande handlingar som riktas mot någon eller några arbetstagare, och som kan leda till att personen eller personerna känner sig exkluderade och utanför arbetsplatsens gemenskap. Vid misstanke om kränkande särbehandling, sexuella trakasserier och övriga trakasserier ska händelsen rapporteras och utredas. Mottagare av ärenden är HR-direktör och HR-chef på moderbolaget. Antal inrapporterade incidenter hänförliga till kränkande särbehandling eller trakasserier inkluderas i GRC-funktionens rapportering avseende antal inträffade incidenter och incidenternas karaktär, till riskutskott och styrelse. Under året har inga rapporter inkommit i kanalen för kränkande särbehandling eller trakasserier.

Kundklagomålshantering

Almi är måna om att alla som vänder sig till oss är nöjda med kontakt, dialog och leverans. Ibland händer det att man ser olika på saker eller att kommunikationen inte fungerar optimalt.

Almi har därför en etablerad kanal för kundklagomål som syftar till att adressera frågeställningar eller missnöje kring kontakt, dialog eller leverans med Almi. Hanteringen av ett klagomål ska ske enligt gällande instruktion och hanteras med tillbörlig omsorg och med den snabbhet som ärendet kräver. Klagomål från kund ska initialt hanteras i det aktuella dotterbolaget. Kunden ska i första hand kontakta den aktuella Almi-medarbetare som handlagt ärendet, i andra hand dennes chef. Inkomna klagomål arkiveras enligt fastslagen rutin och gallring sker efter fastslagen gallringsplan.

Etik- och hållbarhetsråd

I arbetet med kunder och portföljbolag uppkommer ibland behov av etiska överväganden. I dessa fall involveras Almis Etik- & hållbarhetsråd och fungerar som ett stöd till organisationen inför beslut om krediter, investeringar och affärsutvecklingsinsatser. Rådet fokuserar på den etiska frågeställningen i ett ärende och tar inte ställning till affärsmässigheten i ett beslut. Det senare överläts till det aktuella dotterbolaget som har bäst förutsättningar att bedöma företagets affär och potential. Rådets bedömningar tar bland annat sin utgångspunkt i Almis exkluderingsramverk. Hållbarhetschef är sammankallande i rådet.